

东方支柱产业灵活配置混合型证券投资基金
招募说明书(更新)摘要
(2017 年度)

基金管理人：东方基金管理有限责任公司

基金托管人：中国建设银行股份有限公司

重要提示

东方支柱产业灵活配置混合型证券投资基金(以下简称“本基金”)根据2016年7月5日中国证券监督管理委员会(以下简称“中国证监会”)《关于准予东方支柱产业灵活配置混合型证券投资基金注册的批复》(证监许可[2016]1511号)和2017年2月13日中国证券基金机构监管部《关于东方支柱产业灵活配置混合型证券投资基金延期募集备案的回函》(机构部函[2017]343号)准予募集注册。本基金基金合同于2017年5月24日生效。

东方基金管理有限责任公司(以下简称“本基金管理人”)保证《东方支柱产业灵活配置混合型证券投资基金招募说明书》(以下简称“招募说明书”或“本招募说明书”)的内容真实、准确、完整。本招募说明书经中国证监会注册,但中国证监会对本基金募集的注册,并不表明其对本基金的价值和收益作出实质性判断或保证,也不表明投资于本基金没有风险。中国证监会不对基金的投资价值及市场前景等作出实质性判断或者保证。

投资有风险,投资人认购(或申购)基金时应认真阅读本招募说明书。基金的过往业绩并不预示其未来表现。基金管理人管理的其他基金的业绩并不构成本基金业绩表现的保证。

基金管理人依照恪尽职守、诚实信用、谨慎勤勉的原则管理和运用基金财产,但不保证投资本基金一定盈利,也不保证最低收益。

本基金投资于证券市场,基金净值会因为证券市场波动等因素产生波动,投资者在投资本基金前,请认真阅读本招募说明书和基金合同等信息披露文件,自主判断基金的投资价值,自主做出投资决策,全面认识本基金产品的风险收益特征和产品特性,充分考虑自身的风险承受能力,理性判断市场,对认购(或申购)基金的意愿、时机、数量等投资行为作出独立决策,获得基金投资收益,亦承担基金投资中出现的各类风险。投资本基金可能遇到的风险包括:证券市场整体环境引发的系统性风险,个别证券特有的非系统性风险,大量赎回或暴跌导致的流动性风险,基金投资过程中产生的操作风险,因交收违约和投资债券引发的信用风险,基金投资对象与投资策略引致的特有风险,等等。

本基金为混合型基金,属于证券投资基金中风险水平中等的基金品种,其预期风险和预期收益水平高于货币市场基金、债券基金,低于股票型基金。

本基金将股指期货纳入到投资范围中,股指期货采用保证金交易制度,由于保证金交易具有杠杆性,当出现不利行情时,微小的变动就可能会使投资人权益遭受较大损失。同时,股指期货采用每日无负债结算制度,如果没有在规定的时间内补足保证金,按规定将被强制平仓,可能给基金净值带来重大损失。

本基金在投资中将资产支持证券纳入到投资范围当中,可能带来以下风险:

①信用风险:基金所投资的资产支持证券之债务人出现违约,或在交易过程中发生交收违约,或由于资产支持证券信用质量降低导致证券价格下降,造成基金财产损失。

②利率风险:市场利率波动会导致资产支持证券的收益率和价格的变动,一般而言,如果市场利率上升,本基金持有资产支持证券将面临价格下降、本金损失的风险,而如果市场利率下降,资产支持证券利息的再投资收益将面临下降的风险。

③流动性风险:受资产支持证券市场规模及交易活跃程度的影响,资产支持证券可能无法在同一价格水平上进行较大数量的买入或卖出,存在一定的流动性风险。

④提前偿付风险:债务人可能会由于利率变化等原因进行提前偿付,从而使基金资产面临再投资风险。

⑤操作风险:基金相关当事人在业务各环节操作过程中,因内部控制存在缺陷或者人为因素造成操作失误或违反操作规程等引致的风险,例如,越权违规交易、交易错误、IT系统故障等风险。

⑥法律风险:由于法律法规方面的原因,某些市场行为受到限制或合同不能正常执行,导致基金财产的损失。

基金管理人提醒投资人基金投资的“买者自负”原则,了解本基金的风险收益特征,并根据自身的投资目的、投资期限、投资经验、资产状况等判断本基金是否和投资者的风险承受能力相适应。在投资人作出投资决策后,基金运营状况与基金净值变化引致的投资风险,由投资人自行负责。

有关财务数据和净值表现截止日为2017年9月30日(财务数据未经审计),本招募说明书其他所载内容截止日为2017年11月24日。

一、基金合同生效日期

2017年5月24日

二、基金管理人

(一) 基金管理人基本情况

名称：东方基金管理有限责任公司

住所：北京市西城区锦什坊街28号1-4层

办公地址：北京市西城区锦什坊街28号1-4层

邮政编码：100033

法定代表人：崔伟

成立时间：2004年6月11日

组织形式：有限责任公司

注册资本：叁亿元人民币

营业期限：2004年6月11日至2054年6月10日

经营范围：基金募集；基金销售；资产管理；从事境外证券投资管理业务；中国证监会许可的其他业务

批准设立机关及批准设立文号：中国证监会证监基金字[2004]80号

统一社会信用代码：911100007635106822

联系人：李景岩

电话：010-66295888

股权结构：

股东名称	出资金额(人民币)	出资比例
东北证券股份有限公司	19,200万元	64%
河北省国有资产控股运营有限公司	8,100万元	27%
渤海国际信托股份有限公司	2,700万元	9%
合计	30,000万元	100%

内部组织结构：

股东会是公司的最高权力机构，下设董事会和监事会，董事会下设合规与风险控制委员会、薪酬与考核委员会；公司组织管理实行董事会领导下的总经理负责制，下设风险控制委员会、投资决策委员会、IT治理委员会、产品委员会和董事

会办公室、综合管理部、人力资源部、风险管理部、监察稽核部、财务部、信息技术部、电子商务部、运营部、交易部、权益投资部、研究部、固定收益部、专户投资部、量化投资部、市场部、机构业务一部、机构业务二部、产品开发部十九个职能部门及北京分公司、上海分公司、广州分公司、成都分公司；公司设督察长，分管风险管理部、监察稽核部，负责组织指导公司的风险管理和监察稽核工作。

(二) 基金管理人主要人员情况

1、董事会成员

崔伟先生，董事长，经济学博士。历任中国人民银行副主任科员、主任科员、副处级秘书，中国证监会党组秘书、秘书处副处长、处长，中国人民银行东莞中心支行副行长、党委委员，中国人民银行汕头中心支行行长、党委书记兼国家外汇管理局汕头中心支局局长，中国证监会海南监管局副局长兼党委委员、局长兼党委书记，中国证监会协调部副主任兼中国证监会投资者教育办公室召集人；现任东方基金管理有限责任公司董事长，兼任东北证券股份有限公司副董事长、吉林大学商学院教师、中国证券投资基金业协会监事、东方汇智资产管理有限公司董事长。

张兴志先生，董事，硕士，研究员。历任吉林省经济体制改革委员会宏观处处长，吉林省体改委产业与市场处处长，吉林亚泰（集团）股份有限公司总裁助理、副总裁，东北证券有限责任公司副总裁，东证融达投资有限公司董事、副总经理；现任东北证券股份有限公司副总裁、纪委书记，兼任吉林省证券业协会监事长。

何俊岩先生，董事，硕士，高级会计师、中国注册会计师、中国注册资产评估师，吉林省五一劳动奖章获得者。历任吉林省五金矿产进出口公司计划财务部财务科长，东北证券有限责任公司计划财务部总经理、客户资产管理总部总经理，福建凤竹纺织科技股份有限公司财务总监，东北证券有限责任公司财务总监，东北证券股份有限公司副总裁、常务副总裁，东证融达投资有限公司董事，东证融通投资管理有限公司董事，东方基金管理有限责任公司监事会主席；现任东北证券股份有限公司总裁、董事，东证融成资本管理有限公司董事长，兼任吉林省证券业协会副会长，吉林省总会计师协会副会长，渤海期货股份有限公司董事，东

证融汇证券资产管理有限公司董事。

庄立明先生，董事，大学学历，会计师。历任河北省商业厅审计处，河北华联商厦分店副经理，省贸易厅财审处，省商贸集团财审处（正科），省工贸资产经营有限公司财务监督处副处长，河北省国有资产控股运营有限公司财务监督部副部长、财务监督部部长、副总会计师；现任河北省国有资产控股运营有限公司董事、总会计师，兼任财达证券有限责任公司董事，华联发展集团有限公司董事。

董丁丁先生，董事，北京大学金融学硕士，中共党员。历任海南航空股份有限公司飞行计划员、机组资源管理员、海航集团财务有限公司金融服务部信贷信息助理、信贷信息主管、公司业务经理、客户经理、总经理助理，资金信贷部副总经理、总经理。现任渤海国际信托股份有限公司财务总监。

雷小玲女士，独立董事，北京大学 EMBA，中国注册会计师。历任贵阳市财经学校会计专业教师，贵州省财经学院会计学系教师，海南会计师事务所注册会计师，证监会发行部发行审核委员，亚太中汇会计师事务所有限公司副主任会计师。现任中审众环会计师事务所海南分所所长，兼任海南省注册会计师协会专业技术咨询委员会主任委员。

陈守东先生，独立董事，经济学博士。历任通化煤矿学院教师，吉林大学数学系教师，吉林大学经济管理学院副教授，吉林大学商学院教授、博士生导师；现任吉林大学数量经济研究中心教授、博士生导师，兼任通化葡萄酒股份有限公司独立董事，中国金融学年会常务理事，吉林省现场统计学会副理事长，吉林省法学会金融法学会副会长及金融法律专家团专家。

刘峰先生，独立董事，大学本科。历任湖北省黄石市律师事务所副主任，海南方圆律师事务所主任；现任上海市锦天城律师事务所高级合伙人，兼任梓昆科技（中国）股份有限公司独立董事，三角轮胎股份有限公司独立董事，中华全国律师协会律师发展战略研究委员会副主任，金融证券委员会委员，中国国际经济，科技法律学会理事，并被国家食品药品监督管理总局聘为第一批餐饮服务食品安全法律组专家。

刘鸿鹏先生，董事，吉林大学行政管理硕士。曾任吉林物贸股份有限公司投资顾问，君安证券有限责任公司长春办事处融资融券专员，吉林省信托营业部筹建负责人，新华证券股份有限公司长春同志街营业部副经理、经理，东北证券股

份有限公司杭州营业部经理、营销管理总部副经理、经理。2011年5月加盟本公司，历任总经理助理兼市场总监、市场部经理，公司副总经理；现任公司总经理。

2、监事会成员

赵振兵先生，监事会主席，本科，高级经济师。历任河北华联商厦团委副书记、总经理助理、副总经理，河北省商贸集团经营二公司副总经理，河北省工贸资产经营有限公司改革发展处副处长，河北省国有资产控股运营有限公司团委书记、企业管理部副部长、资产运营部部长、副总裁；现任河北省国有资产控股运营有限公司总裁、党委副书记、副董事长，兼任河北国控资本管理有限公司董事长、党委书记、华北铝业有限公司副董事长。

杨晓燕女士，监事，硕士研究生，高级经济师。曾任职北京银行等金融机构，20余年金融、证券从业经历；现任东方基金管理有限责任公司风险管理部总经理，兼任监察稽核部总经理。

肖向辉先生，监事，本科。曾任职北京市化学工业研究院、中国工商银行总行；现任东方基金管理有限责任公司运营部总经理。

3、高级管理人员

崔伟先生，董事长，简历请参见董事介绍。

刘鸿鹏先生，总经理，简历请参见董事介绍。

秦熠群先生，副总经理，兼任东方汇智资产管理有限公司董事，中央财经大学经济学博士。历任中央财经大学经济学院副院长、学校分部副主任等职务。2011年7月加盟本公司，历任董办主任、董秘、总经理助理等职务，期间兼任人力资源部、综合管理部、风险管理部等部门总经理职务。

李景岩先生，督察长，硕士研究生，中国注册会计师。历任东北证券股份有限公司延吉证券营业部财务经理、北京管理总部财务经理。2004年6月加盟本公司，曾任财务主管，财务部经理，财务负责人，综合管理部经理兼人力资源部经理、总经理助理。

4、本基金基金经理

姓名	任职时间	简历
朱晓栋 (先生)	2017年5月 24日起至今	权益投资部副总经理，投资决策委员会委员，对外经济贸易大学经济学硕士，8年证券从业经历。2009

		<p>年 12 月加盟东方基金管理有限责任公司，曾任研究部金融行业、固定收益研究、食品饮料行业、建筑建材行业研究员，东方龙混合型开放式证券投资基金基金经理助理、东方精选混合型开放式证券投资基金基金经理、东方核心动力股票型开放式证券投资基金（于 2015 年 7 月 31 日更名为东方核心动力混合型证券投资基金）基金经理。现任东方利群混合型发起式证券投资基金基金经理、东方安心收益保本混合型证券投资基金基金经理、东方多策略灵活配置混合型证券投资基金基金经理、东方龙混合型开放式证券投资基金基金经理、东方鼎新灵活配置混合型证券投资基金基金经理、东方核心动力混合型证券投资基金基金经理、东方新策略灵活配置混合型证券投资基金基金经理、东方精选混合型开放式证券投资基金基金经理、东方区域发展混合型证券投资基金基金经理、东方支柱产业灵活配置混合型证券投资基金基金经理。</p>
<p>蒋茜 (先生)</p>	<p>2017 年 7 月 26 日至今</p>	<p>研究部总经理，投资决策委员会委员，清华大学工商管理硕士，7 年证券从业经历。历任 GCW Consulting 高级分析师、中信证券高级经理、天安财产保险股份有限公司研究总监、渤海人寿保险股份有限公司投资总监。2017 年 5 月加盟东方基金管理有限责任公司。现任东方支柱产业灵活配置混合型证券投资基金基金经理、东方精选混合型开放式证券投资基金基金经理。</p>

5、投资决策委员会成员

刘鸿鹏先生，总经理，投资决策委员会主任委员，简历请参见董事介绍。

彭成军先生，公司总经理助理兼固定收益投资总监，投资决策委员会委员，清华大学数学硕士，10 年投资从业经历。曾任中国光大银行交易员，中国民生银行中心总经理助理、高级交易员。2017 年 11 月加盟东方基金管理有限责任公司。

蒋茜先生，简历请参见基金经理介绍。

刘志刚先生, 量化投资部总经理, 投资决策委员会委员, 吉林大学数量经济学博士, 9 年基金从业经历。历任工银瑞信基金管理有限公司产品开发部产品开发经理、安信基金管理有限责任公司市场部副总经理兼产品开发总监。2013 年 5 月加盟东方基金管理有限责任公司, 曾任指数与量化投资部总经理、专户业务部总经理、产品开发部总经理、投资经理、东方央视财经 50 指数增强型证券投资基金(自 2015 年 12 月 3 日起转型为东方启明量化先锋混合型证券投资基金)基金经理。现任东方启明量化先锋混合型证券投资基金基金经理、东方鼎新灵活配置混合型证券投资基金基金经理、东方岳灵活配置混合型证券投资基金基金经理。

朱晓栋先生, 简历请参见基金经理介绍。

姚航女士, 固定收益部副总经理, 投资决策委员会委员, 中国人民大学工商管理硕士, 13 年证券从业经历。曾就职于嘉实基金管理有限公司运营部。2010 年 10 月加盟东方基金管理有限责任公司, 曾任债券交易员、东方金账簿货币市场证券投资基金基金经理助理、东方多策略灵活配置混合型证券投资基金基金经理、东方赢家保本混合型证券投资基金基金经理、东方保本混合型开放式证券投资基金(于 2017 年 5 月 11 日起转型为东方成长收益平衡混合型基金)基金经理、东方民丰回报赢安定期开放混合型证券投资基金(于 2017 年 9 月 13 日起转型为东方民丰回报赢安混合型证券投资基金)基金经理, 现任东方金账簿货币市场证券投资基金基金经理、东方成长收益平衡混合型证券投资基金基金经理、东方新策略灵活配置混合型证券投资基金基金经理、东方新思路灵活配置混合型证券投资基金基金经理、东方金元宝货币市场基金基金经理、东方金证通货币市场基金基金经理、东方岳灵活配置混合型证券投资基金基金经理、东方民丰回报赢安混合型证券投资基金基金经理、东方稳健回报债券型证券投资基金基金经理。

6、上述人员之间均不存在近亲属关系

三、基金托管人

(一) 基金托管人概况

1、基本情况

名称: 中国建设银行股份有限公司(简称: 中国建设银行)

住所: 北京市西城区金融大街 25 号

办公地址：北京市西城区闹市口大街1号院1号楼

法定代表人：田国立

成立时间：2004年09月17日

组织形式：股份有限公司

注册资本：贰仟伍佰亿壹仟零玖拾柒万柒仟肆佰捌拾陆元整

存续期间：持续经营

基金托管资格批文及文号：中国证监会证监基字[1998]12号

联系人：田青

联系电话：(010)6759 5096

中国建设银行成立于1954年10月，是一家国内领先、国际知名的大型股份制商业银行，总部设在北京。本行于2005年10月在香港联合交易所挂牌上市(股票代码939)，于2007年9月在上海证券交易所挂牌上市(股票代码601939)。

2017年6月末，本集团资产总额216,920.67亿元，较上年末增加7,283.62亿元，增幅3.47%。上半年，本集团实现利润总额1,720.93亿元，较上年同期增长1.30%；净利润较上年同期增长3.81%至1,390.09亿元，盈利水平实现平稳增长。

2016年，本集团先后获得国内外知名机构授予的100余项重要奖项。荣获《欧洲货币》“2016中国最佳银行”，《环球金融》“2016中国最佳消费者银行”、“2016亚太区最佳流动性管理银行”，《机构投资者》“人民币国际化服务钻石奖”，《亚洲银行家》“中国最佳大型零售银行奖”及中国银行业协会“年度最具社会责任金融机构奖”。本集团在英国《银行家》2016年“世界银行1000强排名”中，以一级资本总额继续位列全球第2；在美国《财富》2016年世界500强排名第22位。

中国建设银行总行设资产托管业务部，下设综合处、基金市场处、证券保险资产市场处、理财信托股权市场处、QFII托管处、养老金托管处、清算处、核算处、跨境托管运营处、监督稽核处等10个职能处室，在上海设有投资托管服务上海备份中心，共有员工220余人。自2007年起，托管部连续聘请外部会计师事务所对托管业务进行内部控制审计，并已经成为常规化的内控工作手段。

2、主要人员情况

纪伟，资产托管业务部总经理，曾先后在中国建设银行南通分行、总行计划财务部、信贷经营部任职，并在总行公司业务部、投资托管业务部、授信审批部

担任领导职务。其拥有八年托管从业经历,熟悉各项托管业务,具有丰富的客户服务和业务管理经验。

龚毅,资产托管业务部副总经理,曾就职于中国建设银行北京市分行国际部、营业部并担任副行长,长期从事信贷业务和集团客户业务等工作,具有丰富的客户服务和业务管理经验。

郑绍平,资产托管业务部副总经理,曾就职于中国建设银行总行投资部、委托代理部、战略客户部,长期从事客户服务、信贷业务管理等工作,具有丰富的客户服务和业务管理经验。

黄秀莲,资产托管业务部副总经理,曾就职于中国建设银行总行会计部,长期从事托管业务管理等工作,具有丰富的客户服务和业务管理经验。

原玢,资产托管业务部副总经理,曾就职于中国建设银行总行国际业务部,长期从事海外机构及海外业务管理、境内外汇业务管理、国外金融机构客户营销拓展等工作,具有丰富的客户服务和业务管理经验。

3、基金托管业务经营情况

作为国内首批开办证券投资基金托管业务的商业银行,中国建设银行一直秉持“以客户为中心”的经营理念,不断加强风险管理和内部控制,严格履行托管人的各项职责,切实维护资产持有人的合法权益,为资产委托人提供高质量的托管服务。经过多年稳步发展,中国建设银行托管资产规模不断扩大,托管业务品种不断增加,已形成包括证券投资基金、社保基金、保险资金、基本养老个人账户、(R)QFII、(R)QDII、企业年金等产品在内的托管业务体系,是目前国内托管业务品种最齐全的商业银行之一。截至2017年二季度末,中国建设银行已托管759只证券投资基金。中国建设银行专业高效的托管服务能力和业务水平,赢得了业内的高度认同。中国建设银行连续11年获得《全球托管人》、《财资》、《环球金融》“中国最佳托管银行”、“中国最佳次托管银行”、“最佳托管专家——QFII”等奖项,并在2016年被《环球金融》评为中国市场唯一一家“最佳托管银行”。

(二) 基金托管人的内部风险控制制度

1、内部风险控制目标

作为基金托管人,中国建设银行严格遵守国家有关托管业务的法律法规、行

业监管规章和本行内有关管理规定, 守法经营、规范运作、严格监察, 确保业务的稳健运行, 保证基金财产的安全完整, 确保有关信息的真实、准确、完整、及时, 保护基金份额持有人的合法权益。

2、内部风险控制组织结构

中国建设银行设有风险与内控管理委员会, 负责全行风险管理与内部控制工作, 对托管业务风险控制工作进行检查指导。资产托管业务部配备了专职内控合规人员负责托管业务的内控合规工作, 具有独立行使内控合规工作职权和能力。

3、内部风险控制原则

资产托管业务部具备系统、完善的制度控制体系, 建立了管理制度、控制制度、岗位职责、业务操作流程, 可以保证托管业务的规范操作和顺利进行; 业务人员具备从业资格; 业务管理严格实行复核、审核、检查制度, 授权工作实行集中控制, 业务印章按规程保管、存放、使用, 账户资料严格保管, 制约机制严格有效; 业务操作区专门设置, 封闭管理, 实施音像监控; 业务信息由专职信息披露人负责, 防止泄密; 业务实现自动化操作, 防止人为事故的发生, 技术系统完整、独立。

(三) 基金托管人对基金管理人运作基金进行监督的方法和程序

1、监督方法

依照《基金法》及其配套法规和基金合同的约定, 监督所托管基金的投资运作。利用自行开发的“新一代托管应用监督子系统”, 严格按照现行法律法规以及基金合同规定, 对基金管理人运作基金的投资比例、投资范围、投资组合等情况进行监督。在日常为基金投资运作所提供的基金清算和核算服务环节中, 对基金管理人发送的投资指令、基金管理人对各基金费用的提取与开支情况进行检查监督。

2、监督流程

(1) 每工作日按时通过新一代托管应用监督子系统, 对各基金投资运作比例控制等情况进行监控, 如发现投资异常情况, 向基金管理人进行风险提示, 与基金管理人进行情况核实, 督促其纠正, 如有重大异常事项及时报告中国证监会。

(2) 收到基金管理人的划款指令后, 对指令要素等内容进行核查。

(3) 根据基金投资运作监督情况, 定期编写基金投资运作监督报告, 对各

基金投资运作的合法合规性和投资独立性等方面进行评价,报送中国证监会。

(4)通过技术或非技术手段发现基金涉嫌违规交易,电话或书面要求基金管理人进行解释或举证,并及时报告中国证监会。

四、相关服务机构

(一) 直销机构

1、柜台交易

名称:东方基金管理有限责任公司直销中心

住所:北京市西城区锦什坊街28号1-4层

法定代表人:崔伟

办公地址:北京市西城区锦什坊街28号3层

联系人:孙桂东

电话:010-66295921

传真:010-66578690

网址:www.orient-fund.com 或 www.df5888.com

2、电子交易

投资者可以通过基金管理人网上交易系统办理基金的申购、赎回等业务,具体业务办理情况及业务规则请登录基金管理人网站查询。

网址:www.orient-fund.com 或 www.df5888.com

(二) 其他销售机构

1、中国建设银行股份有限公司

住所:北京市西城区金融大街25号

办公地址:北京市西城区闹市口大街1号院1号楼长安兴融中心

法定代表人:田国立

客户服务电话:95533

网址:www.ccb.com

2、交通银行股份有限公司

住所:上海市银城中路188号

办公地址:上海市银城中路188号

法定代表人：牛锡明

客户服务电话：95559 或拨打各城市营业网点咨询电话

网址：www.95559.com.cn

3、兴业银行股份有限公司

住所：福州市湖东路154号

办公地址：上海市江宁路168号兴业大厦9楼

法定代表人：高建平

联系人：刘玲

电话：021-52629999

传真：021-62569070

客户服务电话：95561

网址：www.cib.com.cn

4、中国民生银行股份有限公司

住所：北京市西城区复兴门内大街2号

办公地址：北京市西城区复兴门内大街2号

法定代表人：洪崎

客户服务电话：95568

网址：www.cmbc.com.cn

5、中国银行股份有限公司

住所：北京市西城区复兴门内大街1号

办公地址：北京市西城区复兴门内大街1号中国银行总行办公大楼

法定代表人：田国立

客户服务电话：95566

网址：www.boc.cn

6、长江证券股份有限公司

住所：武汉市新华路特8号长江证券大厦

办公地址：武汉市新华路特8号长江证券大厦

法定代表人：杨泽柱

联系人：奚博宇

电话: 027-65799999

传真: 027-85481900

客户服务电话: 95579 或 4008-888-999

网址: www.95579.com

7、东北证券股份有限公司

住所: 长春市自由大路 1138 号

办公地址: 长春市净月开发区生态大街 6666 号

法定代表人: 李福春

联系人: 潘锴

电话: 0431-85096709

客户服务电话: 4006000686

网址: www.nesc.cn

8、东海证券股份有限公司

住所: 江苏省常州市延陵西路 23 号投资广场 18 层

办公地址: 上海市浦东新区东方路 1928 号东海证券大厦

法定代表人: 朱科敏

联系人: 梁旭

电话: 021-20333333

传真: 021-50498825

客户服务电话: 95531 或 400-888-8588

网址: www.longone.com.cn

9、东莞证券股份有限公司

住所: 广东省东莞市莞城区可园南路一号金源中心 30 楼

办公地址: 广东省东莞市莞城区可园南路 1 号金源中心 30 楼

法定代表人: 张运勇

联系人: 孙旭

电话: 0769-22119348

客户服务电话: 961130 (省内直拨, 省外请加拨区号 0769)

网址: www.dgzq.com.cn

10、光大证券股份有限公司

住所：上海市静安区新闻路 1508 号

办公地址：上海市静安区新闻路 1508 号 3 楼

法定代表人：薛峰

联系人：李芳芳

电话：021-22169999

传真：021-22169134

客户服务电话：95525

网址：www.ebscn.com

11、国泰君安证券股份有限公司

住所：中国（上海）自由贸易试验区商城路 618 号

办公地址：上海市浦东新区银城中路 168 号上海银行大厦 29 楼

法定代表人：杨德红

联系人：芮敏祺/朱雅崑

电话：021-38676161

传真：021-38670161

客户服务电话：95521

网址：www.gtja.com

12、华安证券股份有限公司

住所：安徽省合肥市政务文化新区天鹅湖路 198 号

办公地址：安徽省合肥市政务文化新区天鹅湖路 198 号财智中心 B1 座

法定代表人：李工

联系人：甘霖

电话：0551-65161666

传真：0551-5161600

客户服务电话：96518

网址：www.hazq.com

13、华鑫证券有限责任公司

住所：深圳市福田区金田路 4018 号安联大厦 28 层 A01、B01（b）单元

办公地址:上海市徐汇区肇嘉浜路750号

法定代表人:俞洋

联系人:杨莉娟

电话:021-54967552

传真:021-54967293

客户服务电话:021-32109999;029-68918888;4001099918

网址:www.cfsc.com.cn

14、联讯证券股份有限公司

住所:惠州市江北东江三路55号广播电视新闻中心西面一层大堂和三、四层

办公地址:惠州市江北东江三路55号广播电视新闻中心西面一层大堂和三、
四层

法定代表人:徐刚

联系人:陈思

电话:021-33606736

传真:021-33606760

客户服务电话:95564

网址:www.lxzq.com.cn

15、中泰证券股份有限公司

住所:济南市经七路86号

办公地址:济南市经七路86号23层

法定代表人:李玮

联系人:吴阳

电话:0531-68889155

传真:0531-68889752

客户服务电话:95538

网址:www.zts.com.cn

16、上海证券有限责任公司

住所:上海市黄浦区西藏中路336号

办公地址:上海市四川中路213号久事商务大厦7楼

法定代表人：龚德雄

联系人：张向纯

电话：021-53686888

传真：021-53686100，021-53686200

客户服务电话：021-962518

网址：www.962518.com

17、山西证券股份有限公司

住所：山西省太原市府西街69号山西国际贸易中心东塔楼

办公地址：山西省太原市府西街69号山西国际贸易中心东塔楼

法定代表人：侯巍

联系人：郭熠

电话：0351-8686659

传真：0351-8686619

客户服务电话：400-666-1618

网址：www.i618.com.cn

18、申万宏源证券有限公司

住所：上海市徐汇区长乐路989号45层

办公地址：上海市徐汇区长乐路989号45层

法定代表人：李梅

联系人：曹晔

电话：021-33388215

传真：021-33388224

客户服务电话：95523 或 4008895523

网址：www.swhysec.com

19、五矿证券有限公司

住所：深圳市福田区金田路4028号经贸中心48楼

办公地址：深圳市福田区金田路4028号经贸中心48楼

法定代表人：赵立功

联系人：马国栋

电话: 0755-83252843

传真: 0755-82545500

客户服务电话: 40018-40028

网址: www.wkzq.com.cn

20、兴业证券股份有限公司

住所: 福建省福州市湖东路 99 号标力大厦

办公地址: 上海市陆家嘴东路 166 号中保大厦

法定代表人: 兰荣

联系人: 谢高得

电话: 021-68419393-1098

传真: 021-68419867

客户服务电话: 95562

网址: www.xyzq.com.cn

21、招商证券股份有限公司

住所: 深圳市福田区益田路江苏大厦 A 座 38-45 层

办公地址: 深圳市福田区益田路江苏大厦 A 座 38-45 层

法定代表人: 宫少林

联系人: 林迎生

电话: 0755-82943666

传真: 0755-82943636

客户服务电话: 95565、4008888111

网址: www.newone.com.cn

22、中国银河证券股份有限公司

住所: 北京市西城区金融大街 35 号国际企业大厦 C 座

办公地址: 北京市西城区金融大街 35 号国际企业大厦 C 座

法定代表人: 陈有安

联系人: 宋明

电话: 010-66568450

传真: 010-66568990

客户服务电话：400-888-8888

网址：www.chinastock.com.cn

23、中山证券有限责任公司

住所：深圳市南山区科技中一路西华强高新发展大楼7层、8层

办公地址：深圳市华侨城深南大道9010号

法定代表人：黄扬录

联系人：罗艺琳

电话：0755-82570586

传真：0755-82960582

客户服务电话：95329

网址：www.zszq.com

24、中信建投证券股份有限公司

住所：北京市朝阳区安立路66号4号楼

办公地址：北京市朝阳区门内大街188号

法定代表人：王常青

联系人：权唐

电话：010-85130588

传真：010-65182261

客户服务电话：400-8888-108

网址：www.csc108.com

25、中信证券(山东)有限责任公司

住所：青岛市崂山区深圳路222号青岛国际金融广场1号楼20层

办公地址：青岛市市南区东海西路28号龙翔广场东座5层，266071

法定代表人：杨宝林

联系人：吴忠超

电话：0532-85022326

传真：0532-85022605

客户服务电话：95548

网址：www.zxwt.com.cn

26、中信证券股份有限公司

住所：广东省深圳市福田区中心三路8号卓越时代广场（二期）北座

办公地址：北京朝阳区亮马桥路48号

法定代表人：王东明

联系人：陈忠

电话：010-60838888

传真：010-60833799

客户服务电话：95548

网址：www.ecitic.com

27、中信期货有限公司

住所：深圳市福田区中心三路8号卓越时代广场(二期)北座13层1301-1305室、14层

办公地址：深圳市福田区中心三路8号卓越时代广场（二期）北座13层1301-1305室、14层

法定代表人：张皓

联系人：洪诚

电话：0755-23953913

传真：0755-83217421

客户服务电话：400-990-8826

网址：www.citicsf.com

28、嘉实财富管理有限公司

住所：上海市浦东新区世纪大道8号上海国金中心办公楼二期46层4609-10单元

办公地址：北京市朝阳区建国路91号金地中心A座6层

法定代表人：赵学军

联系人：余永键

电话：010-85097570

传真：010-85097308

客户服务电话：400-021-8850

网址: www.harvestwm.cn

29、上海中正达广投资管理有限公司

住所: 上海市徐汇区龙腾大道 2815 号 302 室

办公地址: 上海市徐汇区龙腾大道 2815 号 302 室

联系人: 戴珉微

电话: 021-33768132

传真: 021-33768132*802

客户服务电话: 400-6767-523

网址: www.zzwealth.cn

30、中国国际金融股份有限公司

住所: 北京市朝阳区建国门外大街 1 号国贸大厦 2 座 27 层及 28 层

办公地址: 北京市朝阳区建国门外大街 1 号国贸大厦 2 座 27 层及 28 层

法定代表人: 丁学东

联系人: 杨涵宇

电话: 010-65051166

传真: 010-85679203

客户服务电话: 400-910-1166

网址: www.cicc.com.cn

31、平安证券股份有限公司

住所: 深圳市福田区中心区金田路 4036 号荣超大厦 16-20 层

办公地址: 深圳市福田区中心区金田路 4036 号荣超大厦 16-20 层 (518048)

法定代表人: 谢永林

联系人: 周一涵

电话: 021-38637436

传真: 021-58991896

客户服务电话: 95511-8

网址: stock.pingan.com

32、奕丰金融服务(深圳)有限公司

住所: 深圳市前海深港合作区前湾一路 1 号 A 栋 201 室 (入住深圳市前海商

务秘书有限公司)

办公地址: 深圳市南山区海德三路海岸大厦东座 1115 室, 1116 室及 1307 室

法定代表人: TAN YIK KUAN

联系人: 陈广浩

电话: 0755- 89460506

传真: 0755-21674453

客户服务电话: 400-684-0500

网址: www.ifastps.com.cn

33、国金证券股份有限公司

住所: 四川省成都市东城根上街 95 号

办公地址: 四川省成都市东城根上街 95 号

法定代表人: 冉云

联系人: 刘婧漪

电话: 028-86690057

传真: 028-86690126

客户服务电话: 95310

网址: www.gjq.com.cn

34、深圳前海凯恩斯基金销售有限公司

住所: 深圳市前海深港合作区前湾一路 1 号 A 栋 201 室 (入驻深圳市前海商

务秘书有限公司)

办公地址: 深圳市福田区深南大道 6019 号金润大厦 23A

法定代表人: 高锋

联系人: 李勇

电话: 0755-83655588

传真: 0755-83655518

客户服务电话: 400-804-8688

网址: www.keynesasset.com

35、武汉市伯嘉基金销售有限公司

住所: 湖北省武汉市江汉区武汉中央商务区泛海国际 SOHO 城 (一期) 第 7

栋 23 层 1 号、4 号

办公地址：湖北省武汉市江汉区武汉中央商务区泛海国际 SOHO 城（一期）第

7 栋 23 层 1 号、4 号

法定代表人：陶捷

联系人：孔繁

电话：027-87006003*8020

传真：027-87006010

客户服务电话：400-027-9899

网址：www.buyfunds.cn

36、济安财富（北京）基金销售有限公司

住所：北京市朝阳区东三环中路 7 号 4 号楼 40 层 4601 室

办公地址：北京市朝阳区东三环中路 7 号北京财富中心 A 座 46 层

联系人：李海燕

电话：010-65309516

传真：010-65330699

客服电话：400-673-7010

网址：www.jianfortune.com

37、金惠家保险代理有限公司

住所：北京市海淀区东升园公寓 1 号楼 1 层南部

办公地址：北京市朝阳区门外大街 18 号丰联广场 A 座 1009

联系人：胡明哲

电话：15810201340

传真：028-62825388

客服电话：400-8557333

网址：www.jhjhome.com

38、天津市凤凰财富基金销售有限公司

住所：天津市和平区南京路 181 号世纪都会 1606-1607

办公地址：天津市和平区南京路 181 号世纪都会 1606-1607

联系人：孟媛媛

电话: 18920017760

传真: 02223297867

客户服务电话: 022-83125066

网址: www.fhcfjj.com

39、蚂蚁(杭州)基金销售有限公司

住所: 杭州市余杭区仓前街道文一西路1218号1栋202室

办公地址: 浙江省杭州市滨江区江南大道3588号恒生大厦12楼

法定代表人: 陈柏青

联系人: 韩爱彬

传真: 0571-26698533

客户服务电话: 400 076 6123

网址: www.fund123.cn

40、深圳众禄金融控股股份有限公司

住所: 深圳市罗湖区深南东路5047号发展银行大厦25楼I、J单元

办公地址: 深圳市罗湖区梨园路物资控股置地大厦8楼

法定代表人: 薛峰

联系人: 童彩平

电话: 0755-33227950

传真: 0755-33227951

客户服务电话: 400 678 8887

网址: www.zlfund.cn 及 www.jjmmw.com

41、上海好买基金销售有限公司

住所: 上海市虹口区场中路685弄37号4号楼449室

办公地址: 上海市浦东南路1118号鄂尔多斯国际大厦903~906室

法定代表人: 杨文斌

联系人: 张茹

电话: 021-20613999

传真: 021-68596916

客户服务电话: 400 700 9665

网址: www.ehowbuy.com

42、上海天天基金销售有限公司

住所:浦东新区峨山路 613 号 6 幢 551 室

办公地址:上海市徐汇区龙田路 195 号 3C 座 9 楼

法定代表人:其实

联系人:彭远芳

电话:021-54509998-2010

传真:021-64385308

客户服务电话:400 1818 188

网址: www.1234567.com.cn

43、北京展恒基金销售股份有限公司

住所:北京市朝阳区华严北里 2 号民建大厦 6 层

办公地址:北京市朝阳区华严北里 2 号民建大厦 6 层

法定代表人:闫振杰

联系人:宋丽冉

电话:010-62020088

传真:010-62020355

客户服务电话:400 888 6661

网址: www.myfund.com

44、北京钱景基金销售有限公司

住所:北京市海淀区丹棱街 6 号 1 幢 9 层 1008-1012

办公地址:北京市海淀区丹棱街 6 号 1 幢 9 层 1008-1012

法定代表人:赵荣春

联系人:申泽灏

电话:010-57418813

传真:010-57569671

客服电话:400 678 5095

网址: www.niuji.net

45、深圳市新兰德证券投资咨询有限公司

住所:深圳市福田区华强北路赛格科技园4栋10层1006#

办公地址:北京市西城区宣武门外大街10号庄胜广场中央办公楼东翼7层727室

法定代表人:杨懿

联系人:张燕

电话:010-58325388-1588

传真:010-58325282

客服电话:400-166-1188

网址:8.jrj.com.cn

46、浙江同花顺基金销售有限公司

住所:杭州市文二西路1号903室

办公地址:浙江省杭州市翠柏路7号杭州电子商务产业园2号楼2楼

法定代表人:凌顺平

联系人:刘晓倩

联系电话:0571-88911818

传真:0571-88910240

客服电话:4008-773-772

网址:www.5ifund.com

47、上海利得基金销售有限公司

住所:上海宝山区蕴川路5475号1033室

办公地址:上海浦东新区峨山路91弄61号10号楼12楼

法定代表人:李兴春

联系人:赵沛然

电话:021-50583533

传真:021-50583633

客服电话:400-921-7755

网址:www.leadfund.com.cn

48、北京恒天明泽基金销售有限公司

住所:北京市北京经济技术开发区宏达北路10号五层5122室

办公地址:北京市朝阳区东三环中路20号乐成中心A座23层

法定代表人:梁越

联系人:马鹏程

联系电话:13501068175

传真:010-56810628

客服:4008980618

网址:www.chtfund.com

49、上海陆金所资产管理有限公司

住所:上海市浦东新区陆家嘴环路1333号14楼09单元

办公地址:上海市浦东新区陆家嘴环路1333号14楼

法定代表人:郭坚

联系人:宁博宇

联系电话:021-20665952

传真:021-22066653

客服:4008219031

网址:www.lufunds.com

50、北京虹点基金销售有限公司

住所:北京市朝阳区工人体育场北路甲2号裙房2层222单元

办公地址:北京市朝阳区工人体育场北路甲2号裙房2层222单元

法定代表人:胡伟

联系人:牛亚楠

联系电话:010-65951887

传真:010-65951887

客服:400-618-0707

网址:www.hongdianfund.com

51、上海汇付金融服务有限公司

住所:上海市中山南路100号金外滩国际广场19楼

办公地址:上海市中山南路100号金外滩国际广场19楼

法定代表人:冯修敏

联系人：陈云卉

联系电话：021-33323999-5611

传真：021-33323837

客服：400-820-2819

网址：www.chinapnr.com

52、诺亚正行(上海)基金销售投资顾问有限公司

住所：上海市虹口区飞虹路360弄9号3724室

办公地址：上海市杨浦区昆明路508号北美广场B座12楼

法定代表人：汪静波

联系人：李娟

联系电话：021-38509735

传真：021-38509777

客服：400-821-5399

网址：www.noah-fund.com

53、上海凯石财富基金销售有限公司

住所：上海市黄浦区西藏南路765号602-115室

办公地址：上海市黄浦区延安东路1号凯石大厦4楼

法定代表人：陈继武

联系人：葛佳蕊

联系电话：021-63333389

传真：021-63332523

客服：4000178000

网址：www.lingxianfund.com

54、珠海盈米财富管理有限公司

住所：珠海市横琴新区宝华路6号105室-3491

办公地址：广州市海珠区琶洲大道东1号保利国际广场南塔12楼B1201-1203

法定代表人：肖雯

联系人：李孟军

联系电话：020-89629012

传真：020-89629011

55、大泰金石基金销售有限公司

住所：南京市建邺区江东中路222号南京奥体中心现代五项馆2105室

办公地址：上海市浦东新区峨山路505号东方纯一大厦15楼

法定代表人：袁顾明

联系人：朱海涛

联系电话：021-20324158

传真：021-20324199

客服电话：400-928-2266

网址：www.dtfunds.com

56、海银基金销售有限公司

住所：上海市浦东新区东方路1217号16楼B单元

办公地址：上海市浦东新区东方路1217号6楼

法定代表人：刘惠

联系人：毛林

联系电话：021-80133597

传真：021-80133413

客服电话：400-808-1016

网址：www.fundhaiyin.com

57、上海联泰资产管理有限公司

住所：中国（上海）自由贸易试验区富特北路277号3层310室

办公地址：上海市长宁区福泉北路518号8号楼3层

法定代表人：燕斌

联系人：陈东

联系电话：021-52822063

传真：021-52975270

客服电话：4000-466-788

网址：www.66zichan.com

58、北京汇成基金销售有限公司

住所: 北京市海淀区中关村大街 11 号 A 座 1108

办公地址: 北京市海淀区中关村大街 11 号 A 座 1108

法定代表人: 王伟刚

联系人: 丁向坤

联系电话: 010-56282140

传真: 010-62680827

客服电话: 400-619-9059

网址: www.fundzone.cn

59、凤凰金信(银川)投资管理有限公司

住所: 宁夏回族自治区银川市金凤区阅海湾中央商务区万寿路 142 号 14 层

1402 办公用房

办公地址: 北京市朝阳区来广营中街甲 1 号 朝来高科技产业园 5 号楼

法定代表人: 程刚

联系人: 张旭

联系电话: 010-58160168

传真: 010-58160181

客服: 400-810-5919

网址: www.fengfd.com

60、乾道金融信息服务(北京)有限公司

住所: 北京市海淀区东北旺村南 1 号楼 7 层 7117 室

办公地址: 北京市西城区德外大街合生财富广场 1302 室

法定代表人: 王兴吉

联系人: 高雪超

联系电话: 010-62062880

传真: 010-82057741

客服: 400-088-8080

网址: www.qiandaojr.com

61、深圳富济财富管理有限公司

住所: 深圳市南山区粤海街道科苑南路高新南七道惠恒集团二期 418 室

办公地址: 深圳市南山区粤海街道科苑南路高新南七道惠恒集团二期 418 室

法定代表人: 齐小贺

联系人: 马力佳

电话: 0755-83999907-815

传真: 0755-83999926

客户服务电话: 0755-83999907

网址: www.jinqianwo.cn

62、北京肯特瑞财富投资管理有限公司

住所: 北京市海淀区中关村东路 66 号 1 号楼 22 层 2603-06

办公地址: 北京市大兴区亦庄经济开发区科创十一街十八号院京东集团总部

法定代表人: 江卉

联系人: 万容

电话: 18910325400

传真: 010-89189289

客户服务电话: 个人业务: 95118 , 400 098 8511 企业业务: 400 088 8816

网址: fund.jd.com

63、一路财富(北京)信息科技股份有限公司

住所: 北京市西城区阜成门外大街 2 号 1 幢 A2208 室

办公地址: 北京市西城区阜成门外大街 2 号 1 幢 A2208 室

法定代表人: 吴雪秀

联系人: 徐越

电话: 010-88312877

传真: 010-88312099

客服电话: 400-001-1566

网址: www.yilucaifu.com

64、上海华夏财富投资管理有限公司

住所: 上海市虹口区东大名路 687 号 1 幢 2 楼 268 室

办公地址: 北京市西城区金融大街 33 号通泰大厦 B 座 8 层

法定代表人: 毛淮平

联系人：仲秋玥

电话：010-88066632

传真：010-63136184

客户服务电话：400-817-5666

网址：www.amcfortune.com

(三) 登记机构

名称：东方基金管理有限责任公司

住所：北京市西城区锦什坊街 28 号 1-4 层

办公地址：北京市西城区锦什坊街 28 号 1-4 层

法定代表人：崔伟

联系人：王骁骁

电话：010-66295873

传真：010-66578680

网址：www.orient-fund.com 或 www.df5888.com

(四) 出具法律意见书的律师事务所

名称：北京德恒律师事务所

住所：北京市西城区金融大街 19 号富凯大厦 B 座 12 层

负责人：王丽

联系人：刘焕志

电话：010-52682888

传真：010-52682999

经办律师：刘焕志、孙艳利

(五) 审计基金财产的会计师事务所

名称：立信会计师事务所(特殊普通合伙)

住所：上海市南京东路 61 号新黄浦金融大厦 4 层

办公地址：北京市海淀区西四环中路 16 号院 7 号楼 10 层

法定代表人：朱建弟

联系人：朱锦梅

电话：010-68286868

传真：010-88210608

经办注册会计师：朱锦梅、赵立卿

五、基金名称和基金类型

(一) 本基金名称：东方支柱产业灵活配置混合型证券投资基金

(二) 本基金类型：混合型基金

(三) 基金运作方式：契约型，开放式

六、基金投资目标和投资方向

(一) 投资目标

在严格控制风险的前提下，投资于我国支柱产业相关的股票，结合灵活主动的类别资产配置，力争实现基金的长期稳定增值。

(二) 投资范围

本基金的投资范围为具有良好流动性的金融工具，包括国内依法发行上市的股票（包括创业板股票、中小板股票以及其他经中国证监会核准上市的股票）、债券、资产支持证券、货币市场工具、同业存单、权证、股指期货以及法律法规或中国证监会允许基金投资的其他金融工具（但须符合中国证监会相关规定）。

如法律法规或监管机构以后允许基金投资其他品种，基金管理人在履行适当程序后，可以将其纳入投资范围。

基金的投资组合比例为：股票资产占基金资产的比例为 0%-95%；投资于我国支柱产业相关上市公司证券的资产占非现金基金资产的比例不低于 80%；投资于权证的比例不超过基金资产净值的 3%；本基金每个交易日日终在扣除股指期货合约需缴纳的交易保证金后，现金或到期日在一年以内的政府债券的投资比例不低于基金资产净值的 5%。

若法律法规的相关规定发生变更或监管机构允许，基金管理人在履行适当程序后，可对上述资产配置比例进行调整。

七、基金的投资策略

本基金投资于我国支柱产业相关上市公司的证券，旨在控制投资风险的基础

上,通过灵活的资产配置,分享我国支柱产业发展过程中带来的投资收益。

(一) 类别资产配置

在类别资产的配置上,本基金结合自上而下和自下而上的分析,结合宏观经济因素、市场估值因素、政策因素、市场情绪因素等分析各类资产的市场趋势和收益风险水平,进而对股票、债券和货币市场工具等类别的资产进行动态调整。同时,在类别资产配置的基础上精选个股。

(二) 股票投资策略

1、支柱产业定义

本基金定义的支柱产业,既包括传统的支柱产业,即在我国国民经济或者区域经

济中占有较大比重,对我国国民经济发展贡献较大或对区域经济起推动作用的产业;也包括我国经济结构转型和发展过程中出现的新兴支柱产业。主要包含以下几类产业(各类产业之间可能有交叉):

1) 在我国国民经济或者区域经

济中占有较大比重,对我国国民经济发展贡献较大或对区域特色经济发展具有推动作用的传统支柱产业,参考申银万国的行业分类,包括但不限于化工、汽车、轻工制造、电气设备、机械设备、国防军工、有色金属、房地产、电子、家电、计算机、通信、农林牧渔、交通运输、商业贸易、纺织服装、银行、非银金融等产业;

2) 我国经济结构转型和经济发展过程中出现的新兴支柱产业,如信息技术、生物、绿色低碳、高端装备与材料、数字创意、传媒、休闲服务等产业。

随着我国经济结构不断转型和国家发展战略的调整,本基金定义的支柱产业所涵盖的行业会随之发生变化,基金管理人可以根据我国经济发展阶段和国家发展战略,在履行适当的程序后,适时调整支柱产业包含的行业。

2、个股投资分析

(1) 定性分析

本基金将结合财务数据、企业学习与创新能力、企业发展战略、技术专利优势、市场拓展能力、公司治理结构和管理水平、公司的行业地位、公司增长的可持续性

等定性因素,给予股票一定的折溢价水平,最终确定股票合理的价格区间。

(2) 定量分析

在定量分析方面,本基金将通过对成长性指标(预期主营业务收入增长率、

净利润增长率、PEG)、相对价值指标(P/E、P/B、P/CF、EV/EBITDA)以及绝对估值指标(DCF)的定量评判,筛选出具有GARP(合理价格成长)性质的股票。

(三) 债券投资策略

1、久期调整策略

本基金将根据对影响债券投资的宏观经济状况和货币政策等因素的分析判断,形成对未来市场利率变动方向的预期,进而主动调整所持有的债券资产组合的久期值,达到增加收益或减少损失的目的。当预期市场总体利率水平降低时,本基金将延长所持有的债券组合的久期值,从而可以在市场利率实际下降时获得债券价格上升所产生的资本利得;反之,当预期市场总体利率水平上升时,则缩短组合久期,以避免债券价格下降带来的资本损失,获得较高的再投资收益。

2、期限结构策略

在目标久期确定的基础上,本基金将通过对债券市场收益率曲线形状变化的合理预期,调整组合的期限结构策略,适当的采取子弹策略、哑铃策略、梯式策略等,在短期、中期、长期债券间进行配置,以从短、中、长期债券的相对价格变化中获取收益。当预期收益率曲线变陡时,采取子弹策略;当预期收益率曲线变平时,采取哑铃策略;当预期收益率曲线不变或平行移动时,采取梯形策略。

3、类属资产配置策略

根据资产的发行主体、风险来源、收益率水平、市场流动性等因素,本基金将市场主要细分为一般债券(含国债、央行票据、政策性金融债等)、信用债券(含公司债券、企业债券、非政策性金融债券、短期融资券、地方政府债券、资产支持证券等)、附权债券(含可转换公司债券、可分离交易公司债券、含回售及赎回选择权的债券等)三个子市场。在大类资产配置的基础上,本基金将通过对国内外宏观经济状况、市场利率走势、市场资金供求状况、信用风险状况等因素进行综合分析,在目标久期控制及期限结构配置基础上,采取积极投资策略,确定类属资产的最优配置比例。

(1) 一般债券投资策略

在目标久期控制及期限结构配置基础上,对于国债、中央银行票据、政策性金融债,本基金主要通过跨市场套利等策略获取套利收益。同时,由于国债及央行票据具有良好的流动性,能够为基金的流动性提供支持。

(2) 信用债券投资策略

信用评估策略：信用债券的信用利差与债券发行人所在行业特征和自身情况密切相关。本基金将通过行业分析、公司资产负债分析、公司现金流分析、公司运营管理分析等调查研究，分析违约风险即合理的信用利差水平，对信用债券进行独立、客观的价值评估。

回购策略：回购放大是一种杠杆投资策略，通过质押组合中的持仓债券进行正回购，将融得资金购买债券，获取回购利率和债券利率的利差，从而提高组合收益水平。影响回购放大策略的关键因素有两个：其一是利差，即回购资金成本与债券收益率的关系，只有当债券收益率高于回购资金成本时，放大策略才能取得正的回报；其二是债券的资本利得，所持债券的净价在放大操作期间出现上涨，则可以获取价差收益。在收益率曲线陡峭或预期利率下行的市场情况下，在防范流动性风险的基础上，适当运用回购放大策略，可以为基金持有人争取更多的收益。

(3) 附权债券投资策略

本基金在综合分析可转换公司债券的债性特征、股性特征等因素的基础上，利用BS公式或二叉树定价模型等量化估值工具评定其投资价值，重视对可转换债券对应股票的分析与研究，选择那些公司和行业景气趋势回升、成长性好、安全边际较高的品种进行投资。对于含回售及赎回选择权的债券，本基金将利用债券市场收益率数据，运用期权调整利差(OAS)模型分析含赎回或回售选择权的债券的投资价值，作为此类债券投资的主要依据。

(四) 权证投资策略

本基金在进行权证投资时，将通过对权证标的证券基本面的研究，并结合权证定价模型，深入分析标的资产价格及其市场隐含波动率的变化，寻求其合理定价水平。全面考虑权证资产的收益性、流动性及风险性特征，谨慎投资，追求较稳定的当期收益。

(五) 资产支持证券投资策略

本基金投资资产支持证券将综合运用久期管理、收益率曲线、个券选择和把握市场交易机会等积极策略，在严格遵守法律法规和基金合同基础上，通过信用研究和流动性管理，选择经风险调整后相对价值较高的品种进行投资，以期获得

长期稳定收益。

(六) 股指期货投资策略

本基金在进行股指期货投资时,将根据风险管理原则,以套期保值为主要目的,采用流动性好、交易活跃的期货合约,通过对证券市场和期货市场运行趋势的研究,结合股指期货的定价模型寻求其合理的估值水平,与现货资产进行匹配,通过多头或空头套期保值等策略进行套期保值操作。

八、基金的业绩比较基准

本基金的业绩比较基准为:沪深 300 指数收益率 \times 60%+中债总全价指数收益率 \times 40%

本基金选择沪深 300 指数收益率作为股票投资部分的业绩比较基准。沪深 300 指数样本覆盖了沪深市场 60%左右的市值,具有良好的市场代表性和可投资性。

本基金选择中债总全价指数收益率作为债券投资部分的业绩比较基准。中债总全价指数样本具有广泛的市场代表性,涵盖主要交易市场(银行间市场、交易所市场等)、不同发行主体(政府、企业等)和期限(长期、中期、短期等),是中国目前最权威,应用也最广的指数。中债总全价指数的构成品种基本覆盖了本基金的债券投资标的,反映债券全市场的整体价格和投资回报情况。

若今后法律法规发生变化或未来市场发生变化导致此业绩比较基准不再适用或有更加适合的业绩比较基准,基金管理人可以根据市场发展状况及本基金的投资范围和投资策略,经与基金托管人协商一致后,调整本基金的业绩比较基准并及时公告,无需召开基金份额持有人大会。

九、基金的风险收益特征

本基金为混合型基金,其预期收益及预期风险水平高于债券型基金和货币市场基金,但低于股票型基金,属于中等风险水平的投资品种。

十、基金投资组合报告

本基金管理人的董事会及董事保证本投资组合报告所载资料不存在虚假记载、误导性陈述或重大遗漏,并对其内容的真实性、准确性和完整性承担个别及

连带责任。

基金托管人根据本基金合同规定,已复核了本投资组合报告中的财务指标、净值表现和投资组合报告等内容,保证复核内容不存在虚假记载、误导性陈述或者重大遗漏。

本投资组合报告所载数据截至2017年9月30日(财务数据未经审计)。

1、报告期末基金资产组合情况

序号	项目	金额(元)	占基金总资产的比例(%)
1	权益投资	42,692,550.80	67.37
	其中:股票	42,692,550.80	67.37
2	基金投资	-	-
3	固定收益投资	2,994,000.00	4.72
	其中:债券	2,994,000.00	4.72
	资产支持证券	-	-
4	贵金属投资	-	-
5	金融衍生品投资	-	-
6	买入返售金融资产	10,000,000.00	15.78
	其中:买断式回购的买入返售金融资产	-	-
7	银行存款和结算备付金合计	6,278,147.31	9.91
8	其他资产	1,401,948.79	2.21
9	合计	63,366,646.90	100.00

2、报告期末按行业分类的股票投资组合

代码	行业类别	公允价值(元)	占基金资产净值比例(%)
A	农、林、牧、渔业	-	-
B	采矿业	-	-
C	制造业	35,879,550.80	59.54
D	电力、热力、燃气及水生产和供应业	-	-
E	建筑业	1,701,000.00	2.82
F	批发和零售业	1,632,000.00	2.71
G	交通运输、仓储和邮政业	-	-
H	住宿和餐饮业	-	-
I	信息传输、软件和信息技术服务业	1,813,500.00	3.01
J	金融业	1,666,500.00	2.77
K	房地产业	-	-
L	租赁和商务服务业	-	-
M	科学研究和技术服务业	-	-
N	水利、环境和公共设施管理	-	-

	业		
0	居民服务、修理和其他服务业	-	-
P	教育	-	-
Q	卫生和社会工作	-	-
R	文化、体育和娱乐业	-	-
S	综合	-	-
	合计	42,692,550.80	70.84

3、报告期末按公允价值占基金资产净值比例大小排序的前十名股票投资明细

序号	股票代码	股票名称	数量(股)	公允价值(元)	占基金资产净值比例(%)
1	600519	贵州茅台	8,200	4,244,648.00	7.04
2	000858	五粮液	73,000	4,181,440.00	6.94
3	600056	中国医药	169,500	4,145,970.00	6.88
4	601600	中国铝业	420,000	3,179,400.00	5.28
5	000651	格力电器	75,000	2,842,500.00	4.72
6	000568	泸州老窖	50,200	2,816,220.00	4.67
7	002304	洋河股份	25,000	2,537,500.00	4.21
8	000538	云南白药	20,000	1,814,000.00	3.01
9	002174	游族网络	75,000	1,813,500.00	3.01
10	600702	沱牌舍得	45,000	1,759,050.00	2.92

4、报告期末按债券品种分类的债券投资组合

序号	债券品种	公允价值(元)	占基金资产净值比例(%)
1	国家债券	-	-
2	央行票据	-	-
3	金融债券	2,994,000.00	4.97
	其中:政策性金融债	2,994,000.00	4.97
4	企业债券	-	-
5	企业短期融资券	-	-
6	中期票据	-	-
7	可转债(可交换债)	-	-
8	同业存单	-	-
9	其他	-	-
10	合计	2,994,000.00	4.97

5、报告期末按公允价值占基金资产净值比例大小排序的前五名债券投资明细

序号	债券代码	债券名称	数量(张)	公允价值(元)	占基金资产净值比例(%)
1	108601	国开1703	30,000	2,994,000.00	4.97
2	-	-	-	-	-
3	-	-	-	-	-

4	-	-	-	-	-
5	-	-	-	-	-

6、报告期末按公允价值占基金资产净值比例大小排序的前十名资产支持证券投资明细

本基金本报告期末未持有资产支持证券。

7、报告期末按公允价值占基金资产净值比例大小排序的前五名贵金属投资明细

本基金本报告期末未持有贵金属。

8、报告期末按公允价值占基金资产净值比例大小排序的前五名权证投资明细

本基金本报告期末未持有权证。

9、报告期末本基金投资的股指期货交易情况说明

本基金本报告期末未持有股指期货。

10、报告期末本基金投资的国债期货交易情况说明

本基金本报告期末未持有国债期货。

11、投资组合报告附注

11.1 本基金所持有的珠海格力电器股份有限公司(以下简称“公司”或“格力电器”)近日收到中国证券监督管理委员会广东监管局(以下简称“广东证监局”)对公司董事徐自发先生下达的行政监管措施决定书《关于对徐自发采取出具警示函措施的决定》((2017)39号,以下简称“《决定书》”),现将有关情况公告如下:

一、《决定书》的主要内容

“徐自发,经查,你于2015年6月起至今任格力电器董事。2016年11月24日,你通过交易所集中竞价交易的方式买入格力电器股票575,300股,成交均价为26.39元/股,成交金额1518.22万元。2017年5月22日,你再次通过交易所集中竞价交易的方式,卖出格力电器股票400,825股,成交均价为33.45元/股,成交金额1340.76万元。你作为格力电器的董事,将持有的格力电器股票在买入后不足6个月卖出,违反了《证券法》第四十七条的规定,现对你采取出具警示函的监管措施。你应该认真吸取教训,加强证券法律法规学习,严格规范买卖上市公司股票行为,采取切实有效措施杜绝此类违规行为再次发生。”

二、相关说明

徐自发先生于2017年5月22日通过深圳证券交易所集中竞价交易系统减持

了本公司部分股份。减持过程中,因其委托某券商营业部客户经理对短线交易相关法律法规理解偏差,出现本次短线交易。公司已于2017年5月27日对相关情况进行了公告(公告编号:2017-020),徐自发先生因本次短线交易产生的收益2,829,824.5元已经收归公司所有。

本基金决策依据及投资程序:

(1) 研究员对宏观经济、证券市场、行业和公司的发展变化进行深入而有效的研究,形成有关的各类报告,为本基金的投资管理提供决策依据。

(2) 投资决策委员会定期召开会议,讨论本报告期内本基金投资的前十名股票中,没有投资超出基金合同规定范围形成本基金的资产配置比例指导意见。

(3) 基金经理根据投资决策委员会的决议,参考上述报告,并结合自身的分析判断,形成基金投资计划,主要包括行业配置和投资组合管理。

(4) 交易部依据基金经理的指令,制定交易策略,统一进行具体品种的交易;基金经理必须遵守投资组合决定权和交易下单权严格分离的规定。

(5) 投资决策委员会根据市场变化对投资组合计划提出市场风险防范措施,监察稽核部、风险管理部对投资组合计划的执行过程进行日常监督和量化风险控制。

本基金投资格力电器主要基于以下原因:长期来看,空调行业还有较大的成长空间,竞争格局优良,格力电器作为行业龙头具备强大的品牌优势。短期来看,空调目前渠道库存较低,行业进入新一轮补库存,格力空调内销收入增速有望保持20%以上的增速,作为竞争优势明显的龙头企业有能力提价转嫁成本压力,业绩稳定增长无忧。对标国际国内同行,公司处于估值折价;历史上分红率高,今年有望继续维持高分红,极具价值属性。。

本基金所持有的游族网络,受到中国证券监督管理委员会福建监管局(以下简称“福建证监局”)对游族网络股份有限公司(以下简称“公司”)现场检查。2016年12月12日,公司收到福建证监局《关于对游族网络股份有限公司采取责令改正措施的决定》((2016)28号,以下简称“《决定书》”)。现将《决定书》主要内容公告如下:

“近期,我局对你公司进行了现场检查,发现你公司在信息披露方面存在以下问题:

一、个别关联交易未履行审议程序和信息披露义务

上海游族信息技术有限公司(以下简称游族信息)是你公司的全资子公司。上海游族文化传媒有限公司(以下简称游族文传)是你公司实际控制人林奇持股80%的企业,是你公司的关联方。经查,2015年7月15日,游族信息与游族文传签订《张江国家自主创新示范区影游联动生态发展平台项目建设合作协议》,合同约定双方共同建设“影游联动生态发展平台”的责任和义务;7月29日,游族信息与上海市张江高新技术产业开发区管理委员会签订《专项发展资金项目管理合同书》,约定上述“影游联动生态发展平台”由游族信息和游族文传共同投资建设,分别投入自筹资金2,629.5万元和2,205.85万元,并相应获得政府补助项目支持。上述项目合作建设构成共同投资的关联交易,交易金额占公司2014年度经审计净资产的2.91%,你公司未履行相关审议程序和及时披露义务,违反了《上市公司治理准则》第十二条、《上市公司信息披露管理办法》第四十八条的相关规定。

二、未披露重大合同

2014年8月,你公司与穆氏建筑设计(上海)有限公司签订装修合同,合同金额为2,947.54万(截止2014年12月,主合同及附加合同总金额为5,019.63万元),上述交易金额超过上市公司最近一期经审计净资产的10%。你公司未对该交易进行披露,违反了《上市公司信息披露管理办法》第三十条的相关规定。

根据《上市公司治理准则》相关要求、《上市公司信息披露管理办法》第五十九条的规定,我局决定对你公司采取责令改正的监督管理措施。你公司应采取切实有效的措施进行改正:一是公司应补充履行审议程序和信息披露义务,完善内部信息报送管理,采取有效措施提升公司的规范运作和信息披露水平;二是公司董事、监事、高级管理人员应加强对有关证券法律法规的学习,切实履行勤勉尽责义务;三是根据公司规定开展内部问责,督促有关人员勤勉尽责。

你公司应在收到本决定书后2个工作日内进行披露,在30日内向我局提交书面整改报告。整改报告应当包括对照责令改正决定书逐项落实整改的措施、预计完成时间、整改责任人等内容。

如果对本监督管理措施不服的,可以在收到本决定书之日起60日内向中国证券监督管理委员会提出行政复议申请,也可以在收到本决定书之日起6个月内向有管辖权的人民法院提起诉讼。复议与诉讼期间,上述监督管理措施不停止执行。”

公司董事会对上述问题高度重视，将按照《决定书》要求在规定时间内提交整改报告，并根据相关规定及时履行信息披露义务。

本基金决策依据及投资程序：

(1) 研究员对宏观经济、证券市场、行业和公司的发展变化进行深入而有效的研究，形成有关的各类报告，为本基金的投资管理提供决策依据。

(2) 投资决策委员会定期召开会议，讨论本报告期内本基金投资的前十名股票中，没有投资超出基金合同规定范围形成本基金的资产配置比例指导意见。

(3) 基金经理根据投资决策委员会的决议，参考上述报告，并结合自身的分析判断，形成基金投资计划，主要包括行业配置和投资组合管理。

(4) 交易部依据基金经理的指令，制定交易策略，统一进行具体品种的交易；基金经理必须遵守投资组合决定权和交易下单权严格分离的规定。

(5) 投资决策委员会根据市场变化对投资组合计划提出市场风险防范措施，监察稽核部、风险管理部对投资组合计划的执行过程进行日常监督和量化风险控制。

本基金投资游族网络主要基于以下原因：游族网络是一家集页游、手游研发、发行、代理和运营于一体的轻娱乐供应商，公司 2014 年借壳上市时，为当时国内 A 股主板第一游戏股。当前公司业绩亮眼，手游业务发展迅猛，在海外市场的收入增幅显著；未来凭借公司储备的大量精品游戏和 IP，毛利率有望提升，随着一些游戏作品陆续上市，未来主业仍有继续高增长的预期。

除上述情况外，本报告期内本基金投资的前十名证券的发行主体未发现存在被监管部门立案调查，或在报告编制日前一年内受到公开谴责、处罚的情况。

11.2 本报告期内本基金投资的前十名股票中，没有投资超出基金合同规定的备选股票库。

11.3 其他资产构成

序号	名称	金额（元）
1	存出保证金	9,527.63
2	应收证券清算款	1,355,381.38
3	应收股利	-
4	应收利息	34,890.35
5	应收申购款	2,149.43
6	其他应收款	-
7	待摊费用	-
8	其他	-

9	合计	1,401,948.79
---	----	--------------

11.4 报告期末持有的处于转股期的可转换债券明细

本基金本报告期末未持有可转换债券。

11.5 报告期末前十名股票中存在流通受限情况的说明

序号	股票代码	股票名称	流通受限部分的公允价值(元)	占基金资产净值比例(%)	流通受限情况说明
1	601600	中国铝业	3,179,400.00	5.28	重大事项

十一、基金的业绩

基金管理人依照恪尽职守、诚实信用、谨慎勤勉的原则管理和运用基金财产，但不保证基金一定盈利，也不保证最低收益。基金的过往业绩并不代表其未来表现。投资有风险，投资者在做出投资决策前应仔细阅读本基金的招募说明书。

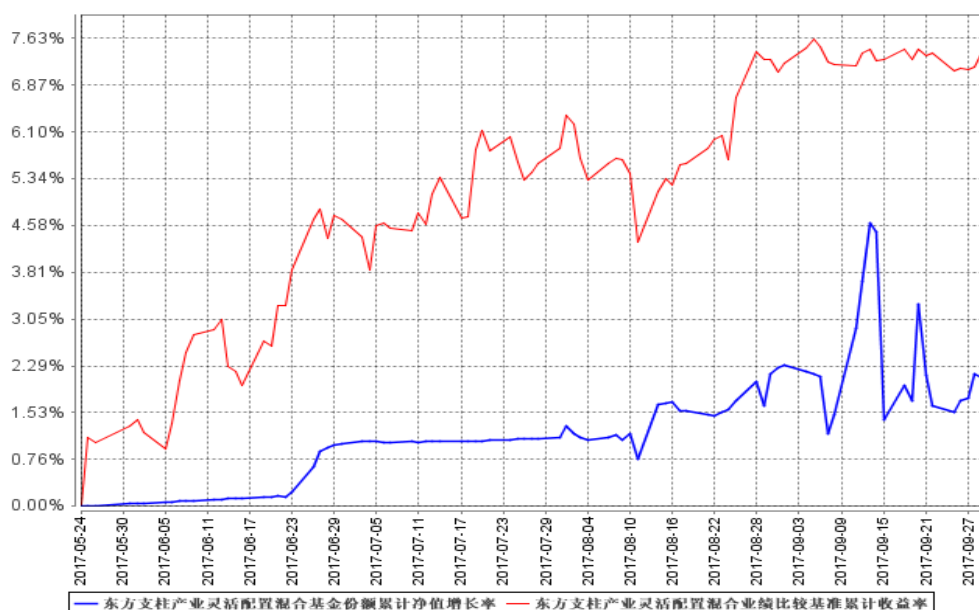
(一) 基金净值表现

本期报告期内基金份额净值增长率及其与同期业绩比较基准收益率的比较

阶段	净值增长率①	净值增长率标准差②	业绩比较基准收益率③	业绩比较基准收益率标准差④	①-③	②-④
2017.5.24-2017.6.30	1.02%	0.09%	4.69%	0.42%	-3.67%	-0.33%
2017.7.1-2017.9.30	1.06%	0.54%	2.61%	0.35%	-1.55%	0.19%

(二) 本基金累计净值增长率与业绩比较基准收益率的历史走势对比图

东方支柱产业灵活配置混合基金份额累计净值增长率与同期业绩比较基准收益率的历史走势对比图



注:本基金基金合同于2017年5月24日生效,截至报告期末,本基金合同生效不满六个月,仍处于建仓期。

十二、费用概览

(一) 管理费率:

本基金的管理费每日按前一日基金资产净值的1.50%年费率计提。

(二) 托管费率:

本基金的托管费每日按前一日基金资产净值的0.25%的年费率计提。

十三、对招募说明书更新部分的说明

本招募说明书依据《中华人民共和国证券投资基金法》、《证券投资基金运作管理办法》、《证券投资基金销售管理办法》、《证券投资基金信息披露管理办法》及其他有关规定以及《东方支柱产业灵活配置混合型证券投资基金基金合同》及其他有关法律法规的要求,结合本基金管理人对本基金实施的投资管理活动进行了更新,主要内容如下:

(一) 在“重要提示”中,增加了“基金合同生效时间”、“招募说明书有关财务数据和财务净值的截止日期”、“其他内容的截止日期”。

(二) 在“第三部分 基金管理人”中,对基金管理人的相关内容进行了更新。

(三)在“第四部分 基金托管人”中,对基金托管人的相关信息进行了更新。

(四)在“第五部分 相关服务机构”中,更新了其他销售机构的信息。

(五)将“基金的募集”与“基金的合同生效”两个章节合并为第六部分“基金的募集与基金的合同生效”,后续章节编码顺次调整。

(六)在“第八部分 基金的投资”中,增加了“基金的投资组合报告”的内容,截止日期为2017年9月30日,该部分内容均按有关规定编制,并经本基金托管人复核,但未经审计。

(七)增加“第九部分 基金的业绩”,该部分内容均按照有关规定编制,并经本基金托管人复核,但相关财务数据未经审计。

(八)在“第二十一部分 其他应披露事项”中,更新了从基金合同生效日2017年5月24日到本次《招募说明书(更新)》截止日2017年11月24日之间的信息披露事项。

上述内容仅为本基金更新招募说明书的摘要,详细资料须以本更新招募说明书正文所载的内容为准。欲查询本更新招募说明书详细内容,可登录东方基金管理有限责任公司网站 www.orient-fund.com。

东方基金管理有限责任公司

2018年1月